



# Rigitone szerelési útmutató

hézagkitöltős (Joint-Filler) technológiával készült  
álmennyezetekhez

## Profilváz szerelése

A CD szerelő profilok egymástól való távolsága legfeljebb **335 mm** lehet. A Rigitone perforált építőlemezeknél a névleges méretet adjuk meg, a szerelésnél ezt kell figyelembe venni.

A lapok tényleges méretei a hézagolási technológia függvényében:

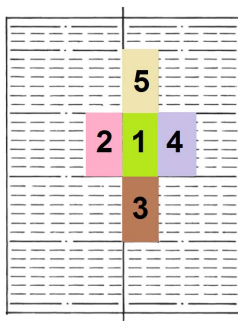
**Ragasztott technológia:** Névleges méret – 1 mm

**Hézagkitöltéses (JF) technológia:** Névleges méret – 3,6 mm

Rigiton lapok típusa	Névleges mérete (mm)	CD szerelő profilok tengelytávolsága (mm)
Rigiton 6/18	12,5 x 1188 x 1998	333
Rigiton 8/18	12,5 x 1188 x 1998	333
Rigiton 12/25	12,5 x 1200 x 2000	333
Rigiton 10/23	12,5 x 1196 x 2001	333
Rigiton 15/30	12,5 x 1200 x 2010	335
Rigiton 8-12/50	12,5 x 1200 x 2000	333
Rigiton 8-15-20	12,5 x 1200 x 2000	333
Rigiton 12-20/66	12,5 x 1188 x 1980	330
Rigiton 8-15-20 Super	12,5 x 1200 x 1960	327
Rigiton 12-20-35	12,5 x 1200 x 2000	333
Rigiton 8/18 Q	12,5 x 1188 x 1998	333
Rigiton 12/25 Q	12,5 x 1200 x 2000	333

## Építőlemezek kiosztása és elhelyezése

Az álmennyezeti lapok felszerelését mindig a helyiség közepén kell elkezdeni. Az álmennyezeti lapokat a CD-profilvázra merőlegesen kell szerelni. A munka menetét a kép szemlélteti. A lapok szabályos elhelyezésével a perforációk optikai hibák nélküli, egységes esztétikai képet adnak.



## Csavarozás

A Rigitone perforált álmennyezeti lapok csavarozásához **Rigitone 3,5x30 önmetsző gyorscsavarokat** használunk. A megengedett **csavartávolság maximum 170 mm**. A perforált lapok találkozása csak CD-profilon megengedett. A Rigitone táblák illesztésénél alkalmazni kell a **távtartó**, illesztő szerszámot. A szerelést megelőzően a lapok „frontoldali” élét javasoljuk gyengéden megcsiszolni, hogy a lapok látszódo papírborításának esetleges sérüléseit ily módon eltávolítsuk.

A lapok éleit közvetlenül a beépítés előtt **Rikombi Sperre Neutral alapozóval** kezeljük.

## Hézagolás

Az új **Rigitone Fix Joint-Filler készlet** használata szavatolja a Rigitone álmennyezeti lapok biztos és kényelmes hézagolását. A Rigitone lapok megfelelő hézagolása döntő szerepet játszik a követelmények teljesítésében, ezért nagy pontosságot igényel. A nem megfelelő hézagkitöltés későbbiekben repedéseket okozhat, amelynek javítása idő és költségigényes. A Rigitone Fix Joint-Filler készlet - a tartószerkezet előírás szerinti megépítése, és a hézagolási technológia betartása esetén - az építőlemezek tökéletes kapcsolódását, és kifogástalan megjelenését tesz lehetővé.

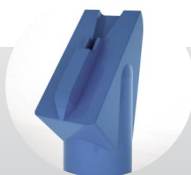
A lapok éleit közvetlenül a beépítés előtt **Rikombi Sperre Neutral alapozóval** kezeljük. Ezután csavarozzuk fel a bordavázra a Rigitone lapokat, az erre a célra gyártott illesztő elemek segítségével.

Az **illesztő szerszámok** feladata a lapok egymástól való távolságának 3,6 mm-es értékre történő beállítása. A csavarozás után megkezdhető a táblák közötti hézagok kitöltése az új Rigitone Fix Joint-Filler Set segítségével.



### Rigitone Fix Joint-Filler készlet elemei

*Speciális kialakítás, amely lehetővé teszi a teljes hézagkitöltést*



- 1 Rigitone Fix kinyomó pisztoly
- 2 Rigitone Fix töltőhenger
- 3 Rigitone Fix kinyomó csőr
- 4 Rigitone Fix menetes fedél
- 5 Rigitone Fix dugattyú
- 6 Rigitone Fix speciális spatula
- 7 Rigitone Fix csavarfej sablon

### Anyagszükséglet

Rikombi Sperre Neutral alapozó	kb.0,05-0,1 liter/m <sup>2</sup>
Rigips Vario hézagoló anyag	kb. 0,3 kg/m <sup>2</sup>
Illesztő szerszám készlet	2 db/doboz

## A hézagolás lépései



1 A hézagoló anyag bekeverése (5 kg Rigips Vario hézagtöltő anyag + 2,8 liter víz).



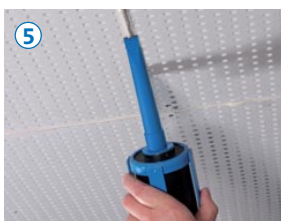
2 Töltse fel a bekevert Vario hézagtöltő anyaggal a töltőhenger.



3 Helyezze fel a menetes fedelet, csavarja fel rá a Rigitone Fix speciális csőrt.



4 Helyezze be a feltöltött, összeszerelt töltőhengert a pisztolyba, majd nyomja ki a levegőt a kartusból.



5 Helyezze a lapok közötti hézagba a kinyomó csőrt, és kezdje el a hézagkitöltést, ügyelve a teljes kitöltésre.



6 Kb. 30 perc után óvatosan távolítsa el a felesleges hézagoló anyagot.

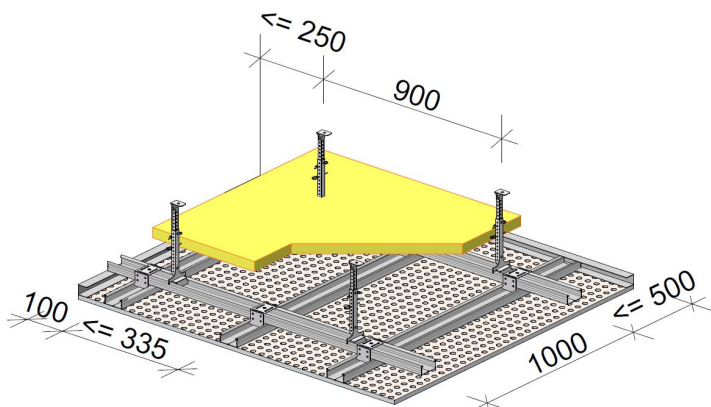


7 A csavarfej sablon segítségével gletteljük át a csavarfejeket.



8 3 óra múlva csiszolható, ha szükséges, javítsa a hibákat a hézagoknál és csavarfejeknél.

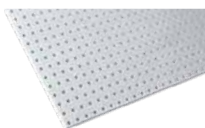




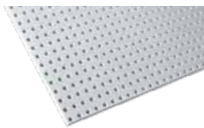
## Tippek, tanácsok

- ✓ Ne a raklapon egymásra fektetett lapok élére kenjük az alapozót, mert az beszívódik a lapok között a papírba is, és a kartonok az alapozó száradása után összeragadnak! Az így összeragadt lapok sérülésmentesen nem választhatók szét.
- ✓ Ügyeljünk a Rigips Vario csomómentes bekeverésére!
- ✓ Amennyiben a perforációs lyukakba hézagoló anyag kerül, azt még frissen el kell távolítani!
- ✓ Munkaszünet esetén ürítse ki, és tisztítsa meg a szerszámokat, ezzel megelőzve a hézagoló anyag bekötését a kinyomó pisztolyba!
- ✓ Ha az anyag beszáradt, csak mechanikus eltávolítása lehetséges, a kinyomás erőltetése a készülék alkatrészeinek sérülését okozza, amely nem minősül garanciális problémának!
- ✓ A felület festése kizárólag rövid szőrű hengerrel történhet! A festék szórása vagy ecsettel való felhordása nem ajánlott.
- ✓ A csiszoláshoz csiszolóvászon illetve papír helyett használjon csiszoló rácsot! Kevésbé sérti a felületet, és gazdaságosabb is.

## Rigitone perforált álmennyezeti lapok választéka



**6/18**



**8/18**



**10/23**



**12/25**



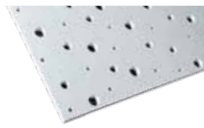
**15/30**



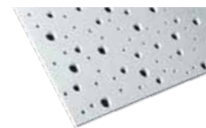
**8-12/50**



**12-20/66**



**8-15-20**



**8-15-20 super**



**12-20-35**



**8/18 Q**



**12/25 Q**

### Saint-Gobain Construction Products Hungary Kft.

Központ: H-2085 Pilisvörösvár, Bécsi út 07/5 hrsz.

Telefon: +36 1 296 0534

Fax: +36 1 296 0504

E-mail: [rigips@saint-gobain.com](mailto:rigips@saint-gobain.com)

[www.rigips.hu](http://www.rigips.hu)